

Les diapasons thérapeutiques

Du diapason musical aux diapasons thérapeutiques...

John Shore est un musicien (trompettiste et luthiste) britannique, et c'est en 1711 qu'on lui accordera l'invention du diapason. Au début de son histoire, nous associons les diapasons au monde de la musique. Il permettait de trouver une note précise et donc d'accorder les instruments.



De tous temps, les sons étaient omniprésents et avaient cet impact important. Depuis toujours, certaines civilisations mettent en avant les pouvoirs de relaxation et de guérison des sons et des vibrations. Prenons l'exemple du son « Aum » ou encore l'aire de lyre, tous deux auraient des capacités de guérison.

Ce n'est que dans les années 1960 que le diapason prendra une tournure beaucoup plus thérapeutique.



Cette transition des diapasons est due au docteur Peter Guy Manners, ostéopathe et naturopathe anglais, ce dernier était directeur du Centre de Recherche Scientifique et Naturopathique de Bretforton. C'est donc le premier à avoir mis en place une thérapie à l'aide des diapasons.

Les diapasons thérapeutiques sont très précis et permettent d'entrer en résonance avec le corps, les organes, selon leur positionnement. En effet, les sons et les vibrations sont amplifiés lorsqu'ils sont au contact d'un os, tendon ou encore un muscle.

Notre KIT de 15 diapasons consacrés aux Organes du corps

Notre kit de diapasons thérapeutiques lestés et non lestés permet de travailler sur les organes principaux du corps, de ce fait il est plus précis. Ces derniers sont reliés directement à la fréquence des organes du corps de l'être humain et est donc plus efficace.

Vous trouverez ci-dessous un tableau regroupant les fréquences des organes du corps et donc des diapasons.

| Organes précis | Fréquences |
|-----------------------|-------------------|
| Sang | 321,9Hz |
| Surrénales | 492,8 Hz |
| Reins | 319 Hz |
| Foie | 317,83 Hz |
| Vessie | 352 Hz |
| Intestins | 281 Hz |
| Poumons | 220 Hz |
| Colons | 176 Hz |
| Vésicule biliaire | 164,3 Hz |
| Pancréas | 117,3 Hz |
| Estomac | 110 Hz |
| Cerveau | 315,8 Hz |
| Cellules graisseuses | 295,8 Hz |
| Muscles | 324 Hz |
| Os | 418,3 Hz |

Une question se pose... d'où viennent ces fréquences ?

C'est la mathématicienne, artiste et compositrice Barbara Hero de l'institut de recherche Lambdoma International situé à Kennebunk aux Etats-Unis, qui a travaillé sur ces instruments et défini les fréquences de chaque organe sain. Elle a fait circuler des ondes sonores à travers un organe sain et a calculé ces fréquences en utilisant la vitesse du son.

Comment utiliser les diapasons ?

L'utilisation des diapasons est assez simple, en effet dans un premier temps vous devez frapper votre diapason à l'aide du bâtonnet fourni dans votre kit afin de l'activer et le faire entrer en vibration. Par la suite, vous avez deux possibilités : soit placer le diapason sur la zone à traiter en l'occurrence les organes, soit effectuer en balayage, plus doux, tout autour de la zone qu'occupe l'organe lui-même.



Quels sont les bienfaits ?

- Relaxation profonde et sensation d'apaisement
- Relaxation des tissus
- Apaisement des tensions musculaires, des spasmes et de la douleur
- Amélioration de la circulation sanguine
- Stimulation des nerfs sous-cutanés
- Redynamise les différents systèmes qui régissent notre corps en les équilibrant

Les diapasons dédiés aux ondes cérébrales

Notre kit de 5 diapasons (dont un diapason fondamental dédié à activer les diapasons calibrés sur les ondes cérébrales) permet de travailler en douceur sur le mental et sur différents modes de notre cerveau, parfois déréglés pour de multiples raisons, et qui occasionnent des effets non désirés.

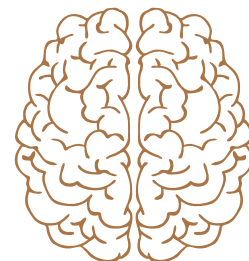
Découverte des ondes cérébrales

Une onde est un changement de l'état physique se propageant par la suite. Cette dernière est un transporteur d'énergie. La création d'une onde est due à une perturbation.

En effet, la modification qu'elle produit sur son chemin, crée une variation des propriétés physiques locales. Concernant les ondes cérébrales, il faut savoir qu'elles sont composées d'oscillations*1. Ces dernières sont créatrices de ces cinq ondes cérébrales : Thêta, alpha, bêta, delta et gamma.

Explication

Le cerveau est une activité électrique où se trouve les neurones. Selon les variations des fluctuations de ces dernières, il est possible de savoir quelle onde prédomine le cerveau à un moment donné.



DELTA

Elle est l'onde cérébrale prédominante lorsqu'une personne est en sommeil profond ou dans un lâcher prise parfois inconscient. Cette onde cérébrale peut aussi apparaître lors d'une souffrance grave du cerveau.

La fréquence de cette onde se trouve entre (0.1-4 Hz). Sa localisation se trouve au niveau des lobes temporaux et en subjectif sur les lobes occipitaux.

THETA

Elle est l'onde cérébrale prédominante lorsqu'une personne commence à s'endormir ou entrer dans une relaxation profonde.

Cette onde cérébrale peut aussi être atteinte lors d'un état de méditation, prière ou encore lors d'une séance d'hypnose.

La fréquence de cette onde se trouve entre (4-7Hz). Cette onde cérébrale reflète la partie du système limbique et de la région de l'hippocampe.

ALPHA

Elle est l'onde cérébrale prédominante lorsqu'une personne est dans la phase entre l'éveil et le sommeil, en d'autres termes c'est un stade proche de la relaxation ou encore un moment de détente chez les adultes.

Cette onde cérébrale peut aussi être présente lorsque la personne est assoupie et donc que cette dernière reste sensible aux stimulus extérieurs.

BÊTA

Elle est l'onde cérébrale prédominante lorsqu'une personne est en éveil dans une action qui suscite de la concentration.

Ainsi, cela peut être dans une écoute active ou pensées sincères pour lesquelles la personne cherche des solutions aux problèmes posés. Dans cette situation notre cerveau fonctionne à plein régime. La fréquence de cette onde se trouve entre (13-40 Hz). Sa localisation se trouve au niveau des lobes temporaux et en états subjectifs sur les lobes occipitaux et frontaux du cerveau.

La fréquence de cette onde se trouve entre (7-13 Hz). Cette onde cérébrale reflète la partie postérieure de la tête dans la région occipitale, dans le cortex et ses périphéries. Les ondes alpha disparaissent quand les yeux sont ouverts.

GAMMA

Elle est l'onde cérébrale prédominante lorsqu'une personne est en phase de réflexion intellectuelle.

En d'autres termes cela peut être représenté par l'intuition, le sens ou encore l'intellect.

De plus, pour ces types d'ondes cérébrales à oscillations rapides, cela peut être le reflet d'une pleine conscience à travers l'être. La fréquence de ces ondes se trouve entre (40-80 Hz). Les ondes Gamma sont les seules à être présentes dans toutes les parties du cerveau.

*1 : Une oscillation est un mouvement ou une fluctuation périodique autour d'une position d'équilibre stable

Les ondes cérébrales et les instruments sonores

Synchroniser les ondes cérébrales aurait des bienfaits.

En effet, cela permettrait de réduire l'anxiété de façon thérapeutique mais aussi augmenter le taux de sérotonine. Dans ce sens, nous partageons avec vous des instruments qui vous aideront à favoriser cette synchronisation des ondes cérébrales.

Les diapasons thérapeutiques liés aux 7 chakras

Nos chakras sont des centres d'énergie constamment en mouvement dans notre corps. Chaque zone communique avec les autres et il est important de veiller à débloquer les centres d'énergie qui peuvent alors paralyser tout ce système interdépendant.

Les ondes des diapasons permettent d'effectuer ce travail en douceur et à la fois avec précision, grâce à leur calibrage sur les fréquences de vibrations de nos centres d'énergies, les chakras.

Utilisation

Une fréquence optimale a été établie scientifiquement pour chaque chakra, car les diapasons thérapeutiques émettent une fréquence pure, qui permet d'apporter les bonnes vibrations au bon endroit. Chaque diapason correspond à une seule fréquence et est lié à un chakra bien spécifique ou centre subtil.

Les 7 diapasons correspondent au 7 chakras qui sont :

Chakra Racine, Fréquence 194,18 Hz: au niveau du périnée / les deux pieds bien sur terre.

Chakra Sacré, Fréquence 210,42 Hz: parties génitales / énergie érotique et fertile

Chakra Plexus Solaire, Fréquence 126,22 Hz: au niveau du nombril / sensibilité, raison, fermeté, organisation

Chakra Coeur, Fréquence 136,10 Hz: au niveau de la poitrine / amour, vitalité, communion avec la nature

Chakra Gorge, Fréquence 141,27 Hz: au niveau de la gorge / vérité, sagesse, logique

Chakra 3ème oeil, Fréquence 221,23 Hz : entre les deux sourcils / vision du destin et son acceptation

Chakra Coronale, Fréquence 172,06 Hz: au dessus du sommet du crâne / spiritualité, illumination